

Geschäftsbericht 2011



 Sparkasse
Hanau

Vorstand



Bernward Höving
Bernward Höving

Robert Restani
Robert Restani

Dr. Ingo Wiedemeier
Dr. Ingo Wiedemeier

Vorwort

Sehr geehrte Kunden, Geschäftsfreunde und Partner der Sparkasse Hanau,

in einer von Umbruch und Wandel geprägten Zeit war die Sparkasse Hanau auch im Jahr 2011 ein verlässlicher Anker. Dank ihrer soliden und bürgernahen Geschäftspolitik hat sie in stürmischer Zeit Kurs gehalten. Dem heimischen Mittelstand hat sie die erforderlichen Kredite bereitgestellt. Ebenso war sie den Privatkunden ein vertrauensvoller Partner auf Augenhöhe.

Es ist die Kombination aus Tradition und Moderne, die die Sparkasse zu dem macht, was sie ist: Ein zeitgemäßes Kreditinstitut, das sich dem Wandel der Zeit anpasst, dabei jedoch traditionelle Werte wie Ver-

trauen, Sicherheit und Nähe nicht aus den Augen verliert. So passt sich die Sparkasse den veränderten Bedürfnissen ihrer Kunden an und baut ihren medialen Service entsprechend aus. Dennoch bleibt sie mit persönlicher Beratung flächendeckend in ihrem Geschäftsgebiet vertreten.

Wir danken unseren Kunden und Geschäftspartnern für die gute Zusammenarbeit und das Vertrauen, das sie uns im vergangenen Jahr entgegengebracht haben. Besonders bedanken möchten wir uns bei unseren Mitarbeiterinnen und Mitarbeitern, die durch ihren Einsatz und ihr

Engagement wesentlich zum Erfolg unserer Sparkasse beigetragen haben. Den Mitgliedern der Sparkassengremien sowie des Personalrats sagen wir Danke für die gemeinsam erarbeiteten Lösungen aller Aufgaben und die vertrauensvolle Zusammenarbeit. Im vorliegenden Geschäftsbericht möchten wir Ihnen die Sparkassengremien vorstellen, da durch die Kommunalwahl im vergangenen Jahr die Träger- und Aufsichtsorgane neu gewählt wurden.

Hanau, im Mai 2012

Der Zweckverbandsvorstand der Sparkasse Hanau

Der Verbandsvorstand besteht aus dem Verbandsvorsitzenden, dessen Stellvertreter und drei weiteren Mitgliedern.

Von den weiteren Mitgliedern werden zwei vom Magistrat der Stadt Hanau und eins vom Kreisausschuss des Main-Kinzig-Kreises auf Vorschlag ihrer Vorsitzenden für die Dauer einer Wahlperiode gewählt. Für jedes Mitglied wird ein Stellvertreter gewählt.

Der Verbandsvorstand ist die Verwaltungsbehörde des Verbandes. Ihm obliegen die Vorbereitung und Ausführung der Beschlüsse der Verbandsversammlung, die Vorschläge zur Bestellung der Vorstandsmitglieder und ihrer Stellvertreter nach § 8 Abs. 4 HSpG (Hessisches Sparkassengesetz) sowie die Vertretung des Verbandes und die Führung des Schriftwechsels.

Mitglieder des Zweckverbandsvorstandes sind:

Herr Oberbürgermeister Claus Kaminsky
(Vorsitzender)

Herr Landrat Erich Pipa
(stellvertretender Vorsitzender)

Herr Wulf Hilbig
Herr Günther Jochem
Herr Dr. André Kavai

Zweckverband



Zweckverband



Die Zweckverbandsversammlung der Sparkasse Hanau

Die Verbandsversammlung besteht aus sechs Vertretern der Stadt Hanau und vier Vertretern des Main-Kinzig-Kreises. Sie wählt aus ihrer Mitte einen Vorsitzenden und einen Stellvertreter. Vorsitzender und Stellvertreter dürfen nicht Vertreter desselben Mitglieds sein.

Die Vertreter der Verbandsmitglieder werden von ihren Vertretungskörperschaften für deren Wahlzeit aus dem Kreis der zu der Vertretungskörperschaft des Verbandsmitgliedes wählbaren Personen gewählt.

Die Verbandsversammlung beschließt über alle Angelegenheiten des Verbandes, soweit sich aus der Satzung nichts anderes ergibt. Insbesondere obliegen ihr folgende Angelegenheiten:

1. die Wahl des Vorsitzenden der Verbandsversammlung und seines Stellvertreters
2. die Wahl der sachkundigen Mitglieder des Verwaltungsrates der Sparkasse Hanau nach § 5b Abs. 1 Satz 1 HSpG und § 31 Abs. 1 Nr. 3 der Satzung der Sparkasse nach Anhörung der zur Wahl stehenden Personen
3. der Beitritt und das Ausscheiden von Verbandsmitgliedern
4. der Erlass einer besonderen Entschädigungssatzung
5. der Erlass und die Änderung der Satzung der Sparkasse
6. die Verteilung von Überschüssen der Sparkasse
7. die Inanspruchnahme der Verbandsmitglieder
8. die Vereinigung oder Auflösung der Sparkasse
9. die Änderung der Verbandssatzung
10. die Auflösung des Zweckverbandes

Mitglieder der Zweckverbandsversammlung sind:

Frau Ursule Conen
(Vorsitzende)
Frau Cornelia Gasche
(stellvertretende Vorsitzende)
Herr Torsten Becker
Herr Sascha Feldes
Frau Hildegarth Geberth
Herr Heiko Kasseckert
Herr Oliver Rehbein
Herr Bürgermeister Klaus Schejna
Herr Helmut Schwind
Herr Thomas Straub

Der Verwaltungsrat der Sparkasse Hanau

Der Verwaltungsrat besteht aus 15 Mitgliedern, und zwar

1. dem Verbandsvorsitzenden des Sparkassenzweckverbandes Hanau als Vorsitzendem,
2. dem Stellvertreter des Verbandsvorsitzenden des Sparkassenzweckverbandes Hanau als stellvertretendem Vorsitzenden,
3. acht weiteren sachkundigen Mitgliedern, davon aus dem Kreis der zur Stadtverordnetenversammlung der Stadt Hanau wählbaren Personen fünf Mitglieder, aus dem Kreis der zum Kreistag des Main-Kinzig-Kreises wählbaren Personen mit Wohnsitz im Geschäftsgebiet drei Mitglieder, die die

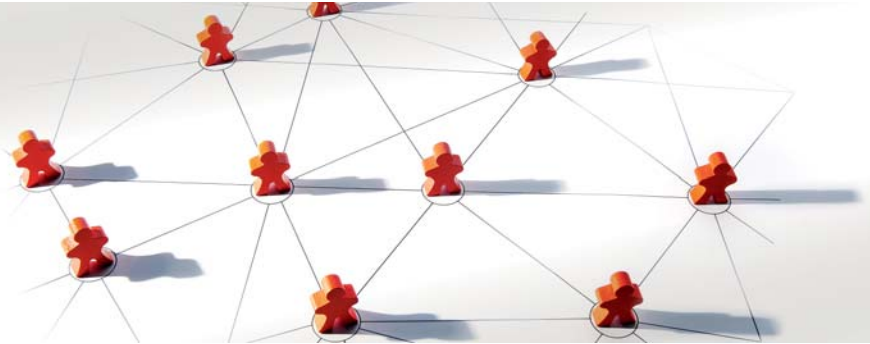
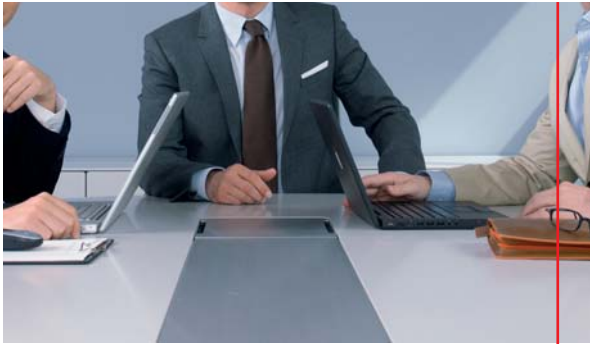
- Vertretungskörperschaft für die Dauer einer Wahlperiode wählt,
4. fünf Bediensteten der Sparkasse.

Der Verwaltungsrat ist das Aufsichtsorgan der Sparkasse. Er beaufsichtigt die Geschäftsführung des Vorstandes und bestimmt insbesondere die Richtlinien der Geschäftspolitik. Der Verwaltungsrat beschließt in den gesetzlich und durch die Satzung bestimmten Fällen, insbesondere über:

1. den Erlass einer Geschäftsordnung für sich und seine Ausschüsse,
2. den Erlass einer Geschäftsanweisung für den Vorstand,
3. die Errichtung und Schließung von Zweigstellen,

4. die Bestellung und die Rücknahme der Bestellung der Mitglieder des Vorstandes und von Stellvertreterinnen oder Stellvertretern, die Berufung der oder des Vorstandsvorsitzenden und die Regelung ihrer Dienstverträge,
5. die Höchstbeträge der Ausgabe von nachrangigen Verbindlichkeiten, soweit diese als haftendes Eigenkapital anerkannt werden sollen, und die Höchstbeträge der Ausgabe von Genussrechten und stillen Einlagen,
6. die Feststellung des Jahresabschlusses und die Billigung des Konzernabschlusses sowie die Billigung des Lageberichts/der Lageberichte und die Entlastung des Vorstandes,
7. die Höhe der Gewinnabführung

Verwaltungsrat



Verwaltungsrat

Herzlich
willkommen



Der neue Verwaltungsrat der Sparkasse
Hanau konstituierte sich am 26. Oktober
2011 in folgender Besetzung:

Herr Oberbürgermeister Claus Kaminsky,
Vorsitzender
Herr Landrat Erich Pipa, stellvertretender
Vorsitzender
Frau Angelika Gunkel
Herr Martin Gutmann
Herr Heiko Kasseckert
Herr Karl Netscher
Herr Stadtrat Dr. Ralf-Rainer Piesold
Herr Jan Rinnert
Herr Stadtrat Axel Weiss-Thiel
Herr Christian Zocher

Herr Thomas Bohlender
(Bediensteter der Sparkasse)
Herr Cliff Hollmann
(Bediensteter der Sparkasse)
Herr Jörg Scheefe
(Bediensteter der Sparkasse)
Frau Melanie Schimmelpfennig
(Bedienstete der Sparkasse)
Herr Hans-Jürgen Schmidt
(Bediensteter der Sparkasse)

Filialen

Hauptstelle

Hanau, Am Markt 1

Filialen

Bruchköbel

Bruchköbel, Hauptstraße 51
Niederissigheim, Falterstraße 2
Roßdorf, Falltorstraße 2

Erlensee

Langendiebach, Rückinger Straße 9
Rückingen, Hauptstraße 7

Großkrotzenburg

Lindenstraße 1

Hammersbach

Marköbel, Langenbergheimer Straße 23

Hanau

Am Hauptbahnhof
Coloneo, Büdesheimer Ring 2
François-Gärten, Lamboystraße 34
Kesselstadt, Kastanienallee 2a
Kurt-Schumacher-Platz 2
Nürnberger Tor, Nürnberger Straße 2

Hanau-Großauheim

John-F.-Kennedy-Straße 26
Rochusstraße 2–4

Hanau-Mittelbuchen

Alte Rathausstraße 7–9

Filialen

Hanau-Steinheim

Ludwigstraße 50–54

Hanau-Wolfgang

Vor der Pulvermühle 6

Langenselbold

Gelnhäuser Straße 3
Ringstraße 28

Maintal

Bischofsheim, Alt Bischofsheim 4
Dörnigheim, Kennedystraße 60
Hochstadt, Hauptstraße 61
Wachenbuchen, Schulstraße 1

Neuberg

Ravolzhausen, Germanenstraße 2

Nidderau

Erbstadt, Im Winkel 9
Heldenbergen, Konrad-Adenauer-Allee 1
Ostheim, Hanauer Straße 11
Windecken, Friedrich-Ebert-Straße 1

Niederdorfelden

Auf dem Hainspiel 2

Rodenbach

Niederrodenbach, Hanauer Landstraße 1
Oberrodenbach, Bornstraße 2

Ronneburg

Hüttengesäß, Bahnhofstraße 16

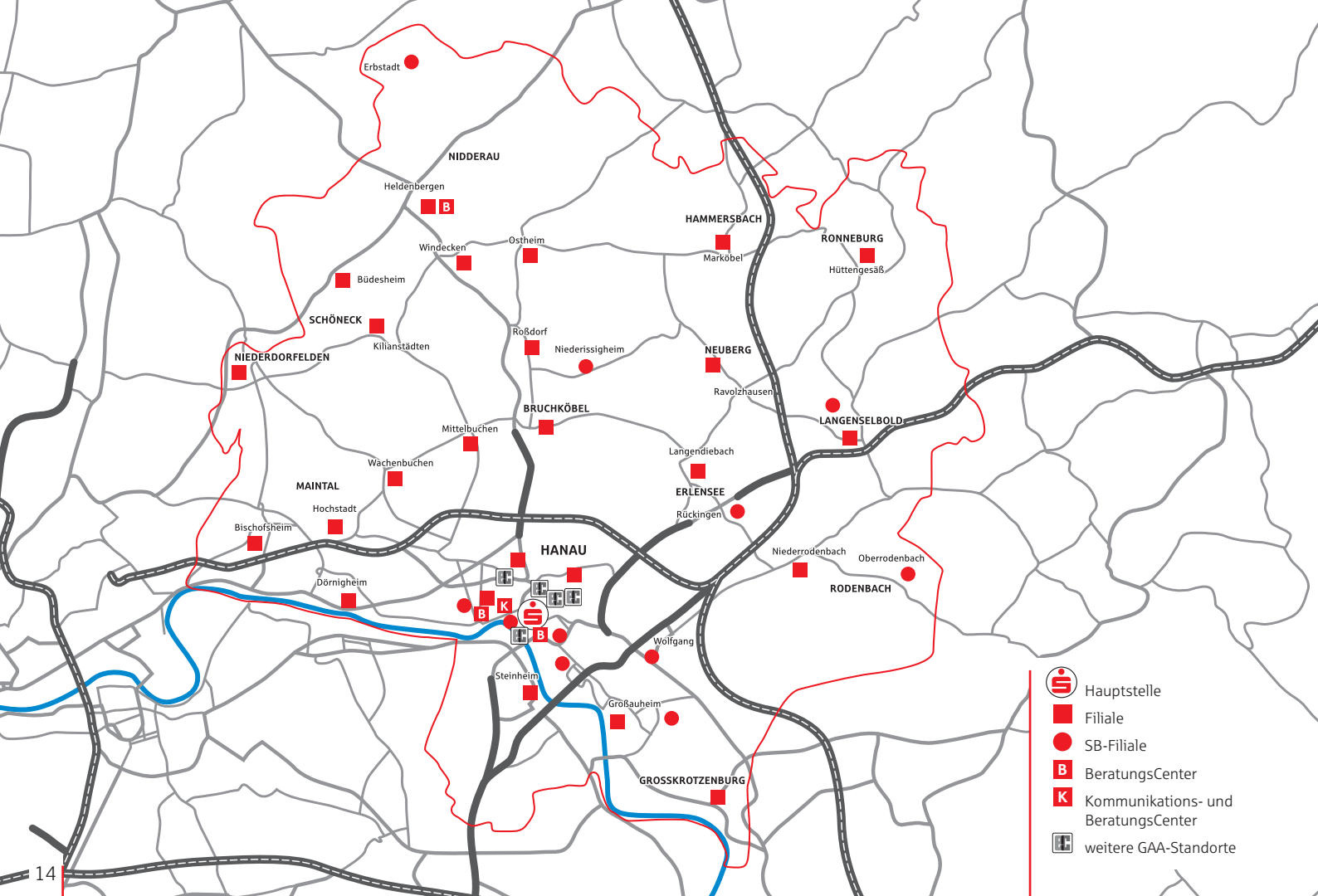
Schöneck

Büdesheim, Südliche Hauptstraße 1
Kilianstädten, Uferstraße 3

Zusätzliche GAA-Standorte

Hanau, Am Frankfurter Tor 25
(Krankenhaus St. Vinzenz)
Hanau, Am Steinheimer Tor 17 (Kinopolis)
Hanau, Am Freiheitsplatz
Hanau, Frankfurter Landstraße (Rosenau)
Hanau, Heraeusstraße 12–14
(Firma Heraeus)

Stand: Mai 2012



-  Hauptstelle
-  Filiale
-  SB-Filiale
-  BeratungsCenter
-  Kommunikations- und BeratungsCenter
-  weitere GAA-Standorte

 VersicherungsService
Hanau - Main-Kinzig GmbH
Ein Unternehmen der Sparkasse Hanau

 DienstLeistung
Hanau - Main-Kinzig GmbH
Ein Unternehmen der Sparkasse Hanau

 FinanzDienste
Hanau - Main-Kinzig GmbH
Ein Unternehmen der Sparkasse Hanau

 GewerbeCenter
Hanau

 Vermögenmanagement
Hanau

 Private Banking
Hanau

 direkt
Hanau

 Generationenmanagement
Hanau

 FirmenCenter
Hanau

 FreiberuflerCenter
Hanau

 ImmobilienCenter
Hanau

Geschäftsgebiet

Gemeinsam stark – die S-Finanzgruppe

Die Sparkassen-Finanzgruppe umfasst 610 Unternehmen und beschäftigt rund 363.000 Menschen. Mit einem zusammengefassten Geschäftsvolumen von rund 3.300 Milliarden Euro ist sie die größte Kreditinstitutsgruppe in Deutschland und Europa.



429 Sparkassen stellen mit 15.600 Geschäftsstellen und rund 250.000 Mitarbeitern eine flächendeckende kreditwirtschaftliche Versorgung der Bevölkerung – auch in kleineren Gemeinden – sicher. Als Universalkreditinstitute bieten Sparkassen Bankgeschäfte für private Haushalte, Unternehmen, Kommunen und institutionelle

Kunden. Durch ihre menschliche und räumliche Nähe sowie durch ihr Engagement für das Gemeinwohl genießen die Sparkassen ein hohes Vertrauen in der Bevölkerung.



Die Helaba Landesbank Hessen-Thüringen ist Geschäfts-, Verbund- und Förderbank für die Bundesländer Hessen und Thüringen. Sie ist Finanzpartner für mittelständische und große Unternehmen, sie fördert wirtschafts- und strukturpolitische Aufgaben und berät Bund, Länder und Gemeinden bei der Planung, Finanzierung und Realisierung ihrer Investitionsvorhaben.



Zum Kerngeschäft der Landesbausparkasse gehört das Bauspargeschäft mit dem Anspruch auf zinsgünstige Wohnungsbaudarlehen. Die Sparkassen bieten Kunden das gesamte Leistungsspektrum der LBS zu den Themen Bauen, Renovieren, Bausparen, Finanzieren sowie staatliche Förderung und Altersvorsorge mit Wohneigentum.



Zusammen mit den Partnern der S-Finanzgruppe deckt die Sparkassenversicherung den gesamten Bedarf der Kunden an Versicherungsleistungen ab. Ihre Geschäftsfelder sind das Leben- sowie das Schaden- und Unfallversicherungsgeschäft. Hinzu kommen Rechtsschutz-, Kranken- und Reiseversicherungen.



Die DekaBank ist der zentrale Asset-Manager der Sparkassen-Finanzgruppe. Mit einem verwalteten Fondsvermögen von mehr als 180 Milliarden Euro, über fünf Millionen betreuten Depots und Konzernstandorten in Luxemburg und der Schweiz ist der DekaBank-Konzern einer der größten Asset Manager in Deutschland.



Der Sparkassen Broker ist der zentrale Online-Broker der Sparkassen-Finanzgruppe. Die Kunden profitieren von der hohen Wertpapierkompetenz und dem breiten, unabhängigen Online-Angebot. Die Produktpalette umfasst Aktien, Anleihen, Investmentfonds, Optionsscheine, Zertifikate und weitere strukturierte Produkte sowie die Zeichnung von Neuemissionen, außerdem Sparpläne für Investmentfonds und Zertifikate.



Die Deutsche Leasing Gruppe (DL) ist führender Asset-Finance-Anbieter für Firmenkunden in Deutschland – und das seit fast 50 Jahren. Das Leasing-Unternehmen ist in der Sparkassen-Finanzgruppe bundesweites Kompetenzzentrum für Leasing sowie weitere mittelstandsorientierte Finanzierungslösungen und Dienstleistungen. Mit einem Neugeschäft der Deutschen Leasing Gruppe von 7,9 Milliarden Euro zählt die DL auch in Europa zu den bedeutendsten Leasing-Anbietern und steht auf Platz drei im europäischen Vergleich.

S-Finanzgruppe

Geschäftsentwicklung*

Hohes Niveau im Kundenkreditgeschäft ausgebaut

Traditionell wird die Aktivseite der Sparkassenbilanz vom Kreditgeschäft mit Kunden geprägt. Das hohe Niveau des Vorjahrs konnte weiter ausgebaut werden. Die Forderungen an Kunden betragen 2.845 Mio. EUR nach 2.779 Mio. EUR im Vorjahr. Im Gegenzug gingen die unwider-ruflichen Kreditzusagen um 2 Mio. EUR auf 91 Mio. EUR zurück.

Innerhalb der Forderungen an Kunden kam es zu Verschiebungen bei den Kundengruppen. Die Bruttovolumina der Forderungen an Privatkunden stiegen um 5,2 % auf 1.209 Mio. EUR an. Die Forderungen an Geschäftskunden sanken insgesamt um 43 Mio. EUR auf 1.279 Mio. EUR. Dabei konnte die weiter angestiegene Nachfrage nach Sparkassenmitteln den Rückgang bei Fördermitteln nicht kompensieren. Die Forderungen an Öffentliche Haushalte stiegen im Jahr 2011 um 3,6 % auf 503 Mio. EUR an.

*Auszug aus dem Lagebericht 2011 der Sparkasse Hanau.

Der vollständige Lagebericht und Jahresabschluss zum 31.12.2011 wurde in der gesetzlich vorgeschriebenen Form erstellt und mit dem uneingeschränkten Bestätigungsvermerk der Prüfungsstelle des Sparkassen- und Giroverbandes Hessen-Thüringen versehen. Er wird im elektronischen Bundesanzeiger veröffentlicht.

Kundeneinlagen wieder ausgebaut

Im bilanziellen Einlagengeschäft stiegen die Verbindlichkeiten gegenüber Kunden um 4,5 % auf 2.514 Mio. EUR an. Dabei kam es auch zu Umschichtungen der Einlageformen. Längerfristige Anlagen mit fester Zinsbindungsfrist sowie Termineinlagen waren wieder mehr gefragt, während Sichteinlagen und klassische Spareinlagen zurück gingen.

Die verbrieften Verbindlichkeiten blieben mit 173 Mio. EUR nach 172 Mio. EUR im Vorjahr nahezu konstant.

Geschäfts- entwicklung

Ertragslage

Ertragslage

Der Zinsüberschuss (einschl. laufender Erträge) sank zwar aufgrund einer konservativeren Positionierung im Bereich der Fristentransformation im vergangenen Jahr um 8,2 Mio. EUR auf 75,8 Mio. EUR, liegt damit aber wiederum deutlich über dem Durchschnitt der vergangenen Jahre. Der Provisionsüberschuss wurde leicht um 1,4 % auf 15,0 Mio. EUR gesteigert. Dies ist auch auf die erfolgreiche Produktpalette im Privatgirobereich mit den grimm-Konten zurück zu führen. Die Verwaltungsaufwendungen stiegen um 0,7 Mio. EUR auf 57,1 Mio. EUR an. Darin enthalten ist erstmals die Bankenabgabe. Die Turbulenzen an den Finanzmärkten hinterließen

beim Nettoergebnis des Handelsbestands Spuren, das sich auf –0,4 Mio. EUR belief nach einem ausgeglichenen Ergebnis im Vorjahr.

Das Ergebnis der gewöhnlichen Geschäftstätigkeit belief sich insgesamt auf 19,4 Mio. EUR nach 22,7 Mio. EUR im Vorjahr, da der Rückgang des Zinsüberschusses von den weiteren Positionen nicht vollständig kompensiert werden konnte. Der Steueraufwand sank ebenfalls um 2,1 Mio. EUR auf 10,4 Mio. EUR.

Die Sparkasse Hanau hat im Geschäftsjahr 2011 einen Jahresüberschuss von 9,0 Mio. EUR erzielt.

Personal

Im Jahresdurchschnitt 2011 arbeiteten für die Sparkasse 632 Mitarbeiterinnen und Mitarbeiter (Vorjahr 641) in Voll- und Teilzeit. Darunter waren 33 Auszubildende (Vorjahr: 41). Die Möglichkeit zur Teilzeitarbeit wird von den Mitarbeiterinnen und Mitarbeitern gut in Anspruch genommen. Dies berücksichtigt die Kennzahl Mitarbeiterkapazität. Die Mitarbeiterkapazität (Äquivalent zu Vollzeitbeschäftigten) betrug zum Jahresende (ohne Auszubildende) 505 nach 488 im Vorjahr. Die Tochtergesellschaften beschäftigten zum Jahresende 37 Mitarbeiterinnen und Mitarbeiter (Vorjahr: 37). Die Möglichkeit der Elternzeit haben auch vier Väter in Anspruch genommen.

Die Altersstruktur der bankspezifisch Beschäftigten stellt sich wie folgt dar:

	31.12.2010	31.12.2011
unter 20 Jahre	3	3
20 bis unter 30 Jahre	92	93
30 bis unter 40 Jahre	140	125
40 bis unter 50 Jahre	175	193
50 bis unter 60 Jahre	129	132
über 60 Jahre	17	23
Insgesamt	556	569

Personal

Jahresbilanz zum 31. Dezember 2011*

Aktiva

	EUR
Barreserve	26.225.617,72
Forderungen an Kreditinstitute	562.016.380,90
Forderungen an Kunden	2.845.391.710,85
Schuldverschreibungen und andere festverzinsliche Wertpapiere	716.182.291,00
Aktien und andere nicht festverzinsliche Wertpapiere	147.394.068,57
Beteiligungen	40.387.858,57
Anteile an verbundenen Unternehmen	150.000,00
Treuhandvermögen	155.828,65
Immaterielle Anlagewerte	222.071,00
Sachanlagen	19.817.960,33
Sonstige Vermögensgegenstände	24.634.511,07
Rechnungsabgrenzungsposten	5.723.164,80
Summe der Aktiva	4.388.301.463,46

*gekürzte Fassung

Passiva

Jahresbilanz

	EUR
Verbindlichkeiten gegenüber Kreditinstituten	1.378.888.292,25
Verbindlichkeiten gegenüber Kunden	2.513.800.495,18
Verbriefte Verbindlichkeiten	173.055.190,92
Treuhandverbindlichkeiten	155.828,65
Sonstige Verbindlichkeiten	4.687.758,70
Rechnungsabgrenzungsposten	3.073.501,65
Rückstellungen	21.852.869,85
Nachrangige Verbindlichkeiten	10.651.980,91
Fonds für allgemeine Bankrisiken	72.000.000,00
Eigenkapital	210.135.545,35
Summe der Passiva	4.388.301.463,46
Eventualverbindlichkeiten	183.523.634,19
Unwiderrufliche Kreditzusagen	90.515.911,16

Jahresbilanz

Gewinn- und Verlustrechnung für 2011*

	EUR
Zinserträge	167.824.301,04
Zinsaufwendungen	96.783.177,47
Laufende Erträge aus Wertpapieren, Beteiligungen und verbundenen Unternehmen	4.390.210,97
Erträge aus Gewinnabführungsverträgen	387.014,30
Provisionserträge	16.696.820,10
Provisionsaufwendungen	1.724.129,26
Nettoaufwand des Handelsbestands	350.134,25
Sonstige betriebliche Erträge	4.491.883,51
Allgemeine Verwaltungsaufwendungen	53.852.672,24
Abschreibungen auf Sachanlagen	3.256.160,32
Sonstige betriebliche Aufwendungen	3.022.366,93
Zuführungen zum Fonds für allgemeine Bankrisiken	50.000.000,00
Erträge aus Zuschreibungen zu Forderungen und Wertpapieren	38.823.003,11
Abschreibungen und Wertberichtigungen auf Beteiligungen	4.189.647,23
Ergebnis der normalen Geschäftstätigkeit	19.434.945,33
Steuern vom Einkommen und vom Ertrag	10.390.319,18
Sonstige Steuern	44.626,15
Jahresüberschuss/Bilanzgewinn	9.000.000,00

Verwaltungsrat

Vorsitzender

Claus Kaminsky

Oberbürgermeister der Stadt Hanau
Stadt Hanau

Stellvertretender Vorsitzender

Erich Pipa

Landrat des Main-Kinzig-Kreises
Main-Kinzig-Kreis

Im Rahmen des turnusmäßigen Wechsels hat Herr Oberbürgermeister Claus Kaminsky, Stadt Hanau, satzungsgemäß mit Wirkung vom 1. Januar 2011 den Vorsitz im Verwaltungsrat übernommen. Herr Landrat Erich Pipa ist ab diesem Zeitpunkt stellvertretender Vorsitzender des Verwaltungsrates.

Mitglieder

Clemens Blaumeiser, Geschäftsführer einer Verwaltungsgesellschaft, Einhorn-Verwaltungsgesellschaft GmbH, ab 31.03.2012

Thomas Bohlender, Filialleiter, Sparkasse Hanau

Wolfgang Gierhake, Abteilungsleiter, Sparkasse Hanau, bis 26.10.2011

Carl-Edward Günther, Geschäftsführer eines Wohnungsbauunternehmens, Bau-gesellschaft Hanau GmbH, bis 26.10.2011

Angelika Gunkel, Angestellte im Stabsbereich, Stadt Hanau, ab 26.10.2011

Martin Gutmann, Kreishandwerksmeister, Geschäftsführer der Georg Gutmann GmbH & Co. KG

Cliff Hollmann, Syndikus, Sparkasse Hanau, ab 26.10.2011

Heiko Kasseckert, Direktor eines regionalen Planungsverbandes a.D., Langenselbold

Karl Netscher, Geschäftsführer einer Industriegewerkschaft a.D., Pensionär

Christine Orth, Sachbearbeiterin Marketing, Sparkasse Hanau, bis 26.10.2011

Dr. Ralf-Rainer Piesold, Dipl.-Kaufmann, Stadtrat, Stadt Hanau

Jan Rinnert, Chief Financial Officer,
Heraeus Holding GmbH, bis 31.03.2012

Jörg Scheefe, stv. Bereichsleiter
Personalabteilung, Sparkasse Hanau

Melanie Schimmelpfennig,
Sachbearbeiterin Marketing, Sparkasse
Hanau, ab 26.10.2011

Hans-Jürgen Schmidt, Vorsitzender des
Personalrates, Sparkasse Hanau

Axel Weiss-Thiel, Dipl.-Volkswirt, Stadtrat,
Stadt Hanau

Ludger Wösthoff, Dipl.-Kaufmann, selbst-
ständiger Wirtschaftsprüfer und Steuer-
berater, bis 26.10.2011

Christian Zocher, Prokurist der Mineralöl-
Treibstoff-Vertrieb Förster GmbH & Co. KG,
ab 26.10.2011

Impressum

Herausgeber Sparkasse Hanau
Am Markt 1
63450 Hanau

Redaktion Vorstandssekretariat
Telefon 06181 298-720
Telefax 06181 298-110
E-Mail info@sparkasse-hanau.de
Internet www.sparkasse-hanau.de

